



NIERUCHOMOŚCI

- wycena
- pośrednictwo
- geodezja
- stan prawny

TECHNIKA

- wycena
- oceny, opinie,
- ekspertyzy
- opracowania
- techniczne

BUDOWNICTWO

- audyty energetyczne
- projektowanie
- i nadzór
- opinie, ekspertyzy,
- projekty
- inwentaryzacja
- kontrole roczne
- i pięcioletnie
- (budynków, instalacji
- elektrycznych, gazowych,
- sanitarnych i wentylacji)

OCHRONA ŚRODOWISKA

- ocena oddziaływania
- wycena szkód
- ryzyko zawodowe
- radiestezja

KONSULTING

- biznesplany
- wnioski pomocowe

SZKOLENIA

BHP

Zleceniodawca:

„REMA” SA w upadłości,
ul. Bolesława Chrobrego 5, 11-440 Reszel.
Biuro Syndyka, ul. Kopernika 12/3, 10-511 Olsztyn,
Syndyk Marcin Gradowski.

Zlecenie z dnia:

05.02.2025 r.

OPERAT WYCENY NR 5/1-T/2025

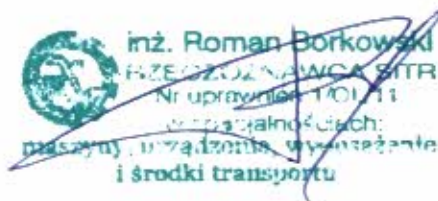
Temat:

WYCENA WARTOŚCI RYNKOWYCH
RUCHOMOŚCI w „REMA” SA w upadłości:
1. ŚRODKI TRANSPORTU.

Rzecznawca:

Inż. Roman Borkowski

Rzecznawca SITR Nr uprawnień 1/OL/11 w specjalnościach:
maszyny, urządzenia, wyposażenie i środki transportu.
Tel. 604 273 417.


inż. Roman Borkowski
RZECZOZNAWCA SITR
Nr uprawnień 1/OL/11
w specjalnościach:
maszyny, urządzenia, wyposażenie
i środki transportu

Okręgowy Ośrodek Rzecznawstwa
i Doradztwa SITR Sp. z o.o.
10-547 Olsztyn, ul. Kajki 10/12/3
tel. 89 527 47 70
NIP 739-020-63-09 www.sitr.olsztyn.pl

Olsztyn, 14.02.2025 r.

I. DANE FORMALNO PRAWNE.

1. Zamawiający.

- „REMA” SA w upadłości, ul. Bolesława Chrobrego 5, 11-440 Reszel. NIP 7420000766.
- Biuro Syndyka, ul. Kopernika 12/3, 10-511 Olsztyn, Syndyk Marcin Gradowski.
- Zlecenie z dnia 05.02.2025 r.

2. Wykonawca.

- Okręgowy Ośrodek Rzeczoznawstwa i Doradztwa SITR Sp. z o.o., 10-547 Olsztyn, ul. Kajki 10/12/3.
- Inż. Roman Borkowski – Rzeczoznawca SITR Nr uprawnień 1/OL/11 w specjalnościach: maszyny, urządzenia, wyposażenie i środki transportu.

3. Przedmiot i zakres wyceny.

- Przedmiotem wyceny są używane ruchomości (środki transportu), będące własnością zamawiającego.
- Zakres opracowania obejmuje identyfikację, opis i ocenę stanu technicznego, wykonanie dokumentacji fotograficznej oraz określenie wartości rynkowych ruchomości.
- Zakres opracowania został wyznaczony przez zamawiającego.

4. Cel wyceny.

- Celem wyceny jest określenie aktualnego stanu technicznego oraz wartości rynkowych środków transportu jako podstawy do ustalenia ceny sprzedaży.

5. Podstawy prawne wyceny.

- Ustawa z dnia 28 lutego 2003 r. Prawo upadłościowe. (Dz. U. z 2024 r. poz. 794, 1222).
- Ustawa z dnia 11 marca 2004 r. o podatku od towarów i usług. (Dz. U. z 2024 r. poz. 361, 852, 1473, 1721, 1911).
- Rozporządzenie Rady Ministrów z dnia 03 października 2016 r. w sprawie Klasyfikacji Środków Trwałych (KŚT) (Dz. U. 16.1864).

6. Źródła danych merytorycznych.

- Zamówienie wykonania wyceny z dnia 05.02.2025 r.
- Wywiad terenowy, notatki i dokumentacja fotograficzna z wizji lokalnej w dniach 10,13.02.2025 r.
- Dokumenty rejestracyjne i ubezpieczeniowe samochodów osobowych.
- Dane dotyczące pojazdów rejestrowanych: www.historiapojazdu.pl.

- Książki środków trwałych i tabele amortyzacyjne „REMA” SA w Reszlu.
- Dane techniczne ciągnika i naczepy asenizacyjnej: informatory PHSR „AGROMA” i inne.
- Dane techniczne wózków widłowych: www.maszyneria.pl, www.lectura-specs.pl i inne.
- Oferty internetowe sprzedaży używanych samochodów, ciągnika rolniczego, naczepy asenizacyjnej i wózków widłowych danego rodzaju: www.otomoto.pl, www.olx.pl, www.allegro.pl, www.sprzedajemy.pl, www.gratka.pl, www.autoplac.pl i inne.
- Bank danych z dotychczasowych wycen.
- „Metody wyceny maszyn i urządzeń” J. Napiórkowski, R. Żróbek, ZCO Zielona Góra 2001 r.

7. Dane z miejsca oględzin.

- Oględziny środków transportu przeprowadzono w trakcie wizji lokalnych w dniach 10,13.02.2025 r. na terenie „REMA” SA w Reszlu.
- Na podstawie przedstawionych dokumentów, oględzin i wywiadu ustalono dane identyfikacyjne, wyposażenie, kompletność, parametry techniczne i eksploatacyjne, historię eksploatacji, stan techniczny, przebieg, ilość godzin pracy oraz wykonano opis i dokumentację fotograficzną wycenianych pojazdów.

8. Dobór metodyki wyceny wartości rynkowej.

- Aktualne wartości rynkowe brutto używanych ruchomości zostały określone dla aktualnego miejsca przechowywania wg stanu technicznego i poziomu cen w lutym 2025 r., wg w/w literatury i własnego doświadczenia zawodowego.
- Bazę informacji o cenach ruchomości zbudowano na podstawie danych uzyskanych z w/w źródeł danych merytorycznych.
- Przy szacowaniu wartości rynkowych uwzględniono rodzaj ruchomości, rok produkcji, wyposażenie, kompletność, parametry techniczne i użytkowe, stan techniczny i inne uwarunkowania.
- Wycenę przeprowadzono różnymi metodami w zależności od dostępności danych w aktualnej sytuacji rynkowej.
- Metoda „A” – wartości rynkowe używanych ruchomości o prostych cechach porównawczych, notowanych na rynku wtórnym określono w podejściu porównawczym metodą analizy rynku.
- Zastosowana procedura wyznaczania wartości polegała na analizie ofert i transakcji we wtórnym obrocie na rynku za takie same ruchomości z uwzględnieniem istotnych różnic cech porównawczych.
- W przypadkach, gdy na rynku nie było ofert lub transakcji danego rodzaju ruchomości, do analizy porównawczej przyjmowano ruchomości o najbardziej zbliżonych parametrach funkcjonalno-użytkowych w stosunku do wycenianych.
- Wartości rynkowe brutto $W_{r \text{ brutto}}$ używanych ruchomości w podejściu porównawczym określono z zależności:

$$W_{r \text{ brutto}} = C_{\text{sr brutto}} \pm \sum_{j=1}^n V_j \cdot K_{pj \text{ brutto}}$$

- $C_{\text{sr brutto}}$ - średnia cena brutto używanej ruchomości,
- V_j - współczynnik korekcyjny poniesionych kosztów.
- $K_{pj \text{ brutto}}$ - koszt netto naprawy i obsługi serwisowej j-tego zespołu,

• **Metoda „C”** – wartości rynkowe używanych ruchomości o zróżnicowanych cechach porównawczych, notowanych na rynku wtórnym określono w podejściu porównawczym metodą porównywania parami.

• Zastosowana procedura określania wartości polegała na porównaniu wycenianej ruchomości o znanych cechach, ale o nieznannej wartości z używanymi ruchomościami będącymi w obrocie handlowym o znanych cechach i cenach.

• Określone zostały wartości korekt z tytułu występujących różnic pomiędzy ruchomością wycenianą a ruchomościami porównywanymi. Korekty określają wpływ danych cech na wartości ruchomości porównywanych –podniesienie lub obniżenie ich wartości.

• Po określeniu wartości korekt następuje upodobnienie za ich pomocą cen używanych ruchomościami porównywanych w stosunku do stanu ruchomości wycenianej w kontekście występujących różnic między nimi.

• Obliczenie wartości wycenianej ruchomości następuje na podstawie średniej arytmetycznej cen skorygowanych.

• Wartości rynkowe brutto $W_{r \text{ brutto}}$ używanych ruchomości określono z zależności:

$$W_{r \text{ brutto}} = \frac{C_1 \sum_{i=1}^m V_{1i} + C_n \sum_{i=1}^m V_{ni}}{n}$$

C_n - cena ofertowa brutto n-tej używanej ruchomości,

V_{ni} - wartość brutto i-tej korekty dla n-tej sztuki $i = 1, \dots, m$,

n - liczba porównywanych ruchomości.

9. Warunki i ograniczenia.

- Niniejszą wycenę wykonano wg stanu technicznego i poziomu cen środków transportu na dni oględzin w lutym 2025 r.
- Wartości rynkowe określono w kwocie brutto zawierającej podatek VAT.
- Aktualność wyceny określa się na okres 12-tu miesięcy pod warunkiem nie zaistnienia istotnych zmian w stanie technicznym ruchomości oraz notowaniach rynkowych.
- Rzeczoznawca zakłada, że uzyskane dane dotyczące ruchomości są kompletne i prawdziwe.
- Zawarte w niniejszej wycenie informacje dotyczące stanu technicznego ruchomości nie stanowią ekspertyzy technicznej.

- Rzeczoznawca nie bierze odpowiedzialności za wady ukryte, uszkodzenia i braki oraz inne zmiany w ruchomościach powstałe po przeprowadzeniu oględzin.
- Opracowanie ma charakter autorski. Inne dane uzupełniające są w posiadaniu autora opracowania.
- Treść i wyniki opracowania mogą być wykorzystane wyłącznie zgodnie z celem określonym przez zamawiającego wg pkt. 4 tj. jako podstawa do ustalenia ceny sprzedaży używanych środków transportu.
- Operat wyceny zawiera 53 ponumerowane strony.

II. ZESTAWIENIE WARTOŚCI RYNKOWYCH RUCHOMOŚCI:

1. ŚRODKI TRANSPORTU.

L. p.	Nr inw.	Nazwa ruchomości (środki transportu)	Marka, typ, model	Rok produkcji	Wartość rynkowa brutto [zł]
1	741/60	Samochód osobowy Nr rejestracyjny NO 7583L	SKODA RAPID 1.6 TDI	2015	12 100,-
2	741/61	Samochód osobowy Nr rejestracyjny NKE 01624	SKODA RAPID 1.4 TDI	2017	15 100,-
3	741/62	Samochód osobowy Nr rejestracyjny NKE 01134	SKODA FABIA 1.0 TSI AMBITION	2017	17 700,-
4	741/63	Samochód osobowy Nr rejestracyjny WI 987HK	SKODA FABIA 1.0 TSI AMBITION	2018	19 300,-
5	741/65	Samochód osobowy Nr rejestracyjny NO 0791S	VOLKSWAGEN CARAVELLE 2.0 TDI L2 KOMBI	2017	59 800,-
6	746/32	Ciągnik rolniczy kołowy	URSUS C-360	1980	7 500,-
7	747/37	Naczepa asenizacyjna	FUKO NA-2,5 m3	1983	3 800,-
8	763/31	Wózek widłowy spalinowy	BALKANCAR DV-1733	1977	6 000,-
9	763/69	Wózek widłowy spalinowy	SUCHEDNIÓW RAK-7B	1992	7 500,-
10	763/70	Wózek widłowy spalinowy LPG	LINDE H16T-02	1999	18 300,-
Razem brutto zł.					167 100,-
Słownie brutto: sto sześćdziesiąt siedem tysięcy sto złotych.					

III. WYCENA WARTOŚCI RYNKOWYCH RUCHOMOŚCI:

L. p.	Nr inw.	Nazwa ruchomości (środki transportu)	Marka, typ, model	Rok produkcji
1	741/60	Samochód osobowy Nr rejestracyjny NO 7583L	SKODA RAPID 1.6 TDI	2015

1. Dane identyfikacyjne i techniczne:

- Rodzaj pojazdu – samochód osobowy.
- Rodzaj nadwozia – HATCHBACK.
- Marka – SKODA.
- Typ – NH.
- Model – RAPID 1.6 TDI.
- Data I-rejestracji – 02.04.2015.
- VIN: TMBAJ6NH2F4031898.
- Nr rejestracyjny – NO 7583L.
- Rok produkcji – 2015.
- Pojemność silnika – 1598 cm³.
- Moc silnika – 66 kW/90 KM.
- Paliwo – OLEJ NAPĘDOWY.
- Poziom emisji spalin – EURO 5.
- Masa własna – 1190 kg.
- Ładowność – 535 kg.
- Dopuszczalna masa całkowita – 1725 kg.
- Liczba drzwi – 5.
- Liczba miejsc – 5.
- Stan licznika – 309 250 km.
- Termin badania technicznego – 03.04.2025.
- Data ważności polisy OC – 20.08.2025.

2. Wyposażenie standardowe:

- ABS - system zapobiegający blokowaniu kół, antena radiowa, kierownica regulowana, fotel kierowcy z regulacją wysokości, głośniki, klimatyzacja manualna, lakier metalizowany, lusterka zewnętrzne regulowane ręcznie, nadmuchi szyby przedniej, obrotomierz, pasy bezpieczeństwa, poduszka powietrzna kierowcy i pasażera, poduszka powietrzna boczna, radioodbiornik z odtwarzaniem CD, schowek, skrzynia 5-biegów manualna, szyba tylna ogrzewana, szyby drzwi przednich regulowane

elektrycznie, system elektronicznej kontroli toru jazdy, system kontroli ciśnienia w oponach, światło stop dodatkowe, tapicerka materiałowa, tarcze kół stalowe, termometr zewnętrzny, wspomaganie układu kierowniczego, wycieraczka szyby tylnej, zagłówki foteli, zamek centralny zdalnie sterowany, zegar cyfrowy.

3. Opis i ocena stanu technicznego:

- Samochód jest zarejestrowany, posiada dwie tablice rejestracyjne, kluczyk z pilotem, dowód rejestracyjny, kartę pojazdu, polisę ubezpieczenia OC.
- Samochód nie jest użytkowany od kilku miesięcy, przechowywany na wolnym powietrzu.
- Samochód jest kompletny, podczas ostatniego użytkowania był sprawny.
- Poszczególne zespoły: nadwozie, silnik wysokoprężny, manualna skrzynia biegów, układ jezdny z napędem na koła przednie, układ zawieszenia, układ kierowniczy, układ hamulcowy, instalacja elektryczna, wyposażenie i inne zespoły wykazują ogólne normatywne zużycie wynikające z okresu eksploatacji i przebiegu.
- Ogumienie – szt. 4, 185/65 R15, zużycie średnie 70 %.
- Samochód wykazuje usterki: rozładowany akumulator, otarcia i zarysowania lakieru nadwozia, korozja podwozia.
- Ogólny stan techniczny samochodu jest średni.
- Samochód wymaga obsługi serwisowej.

4. Określenie wartości rynkowej – metoda C:

4.1. Identyfikacja cech samochodów porównawczych:

Nazwa cechy	1. Samochód osobowy SKODA RAPID 1.6 TDI	2. Samochód osobowy SKODA RAPID 1.6 TDI	3 Samochód osobowy SKODA RAPID 1.6 TDI
Cena brutto [zł.]	11 499,-	12 499,-	15 999,-
Rok produkcji	2014	2015	2015
Pojemność dcm ³ / Moc silnika [KM]	1598/90	1598/90	1598/115
Rodzaj paliwa	D	D	D
Napęd na koła	przednie	przednie	przednie
Nadwozie	hatchback	hatchback	hatchback
Stan licznika [km]	370 454	355 000	299 000
Stan techniczny	zły	dobry	dobry
Źródła informacji	www.olx.pl	www.olx.pl	www.otomoto.pl
Nr oferty	976585787	976864669	6133400659
Zakres kwotowy korekt brutto $\Delta C = C_{\max} - C_{\min} = 4\,500,-$ zł.			

4.2. Zestawienie wartości cech samochodów porównawczych:

Lp.	Cechy porównawcze	Udział cechy w ΔC (%)	Zakres kwoty korekt brutto ΔC (zł)	Wartość korekty brutto (zł)
1	Rok produkcji	20	4 500,-	900,-
2	Moc silnika	10	4 500,-	450,-

3	Stan licznika	10	4 500,-	450,-
4	Stan techniczny	60	4 500,-	2 700,-

4.3. Procedura wyceny wartości rynkowej samochodu.

L.p.	Nazwa cechy		1. Samochód		2. Samochód		3. Samochód	
			Opis	Korekta brutto [zł]	Opis	Korekta brutto [zł]	Opis	Korekta brutto [zł]
1	Cena brutto [zł]		11 499,-		12 499,-		15 999,-	
2	Rok produkcji	2015	2014	+ 900,-	2015	0,-	2015	0,-
3	Moc silnika [KM]	90	90	0,-	90	0,-	115	- 450,-
4	Stan licznika [km]	309 250	370 454	+ 386,-	355 000	+ 288,-	299 000	- 65,-
5	Stan techniczny	średni	średni	0,-	dobry	- 2 700,-	dobry	- 2 700,-
6	Suma korekt brutto C [zł]		+ 1 286,-		- 2 412,-		- 3 215,-	
7	Suma wartości bezwzgl. korekt brutto [C] [zł]		1 286,-		2 988,-		3 215,-	
8	Waga cech 1 000 : [C]		0,78		0,34		0,31	
9	Cena średnia skorygowana brutto [zł]		12 785,-		10 087,-		12 784,-	
10	Wartość rynkowa brutto samochodu [zł]		$W_{r \text{ brutto}} = (0,78 \cdot 12 785,- \text{ zł} + 0,34 \cdot 10 087,- \text{ zł} + 0,31 \cdot 12 784,- \text{ zł}) : (0,78 + 0,34 + 0,31) = 17 364,92 \text{ zł} : 1,43 = 12 143,30 \text{ zł} = \sim 12 100,00 \text{ zł}.$					

5. Wynik wyceny:

- Na podstawie przedstawionych dokumentów, oględzin i wywiadu oraz informacji o cenach i obliczeń, stwierdzam, że wartość rynkowa używanego **SAMOCODU OSOBOWEGO SKODA RAPID 1.6 TDI, nr rejestracyjny NO 7583L** wynosi:

$W_{r \text{ brutto}} = 12 100,00 \text{ zł}.$

Słownie brutto: dwanaście tysięcy sto złotych.

6. Dokumentacja fotograficzna:









L. p.	Nr inw.	Nazwa ruchomości (środki transportu)	Marka, typ, model	Rok produkcji
2	741/61	Samochód osobowy Nr rejestracyjny NKE 01624	SKODA RAPID 1.4 TDI	2017

1. Dane identyfikacyjne i techniczne:

- Rodzaj pojazdu – samochód osobowy.
- Rodzaj nadwozia – HATCHBACK.
- Marka – SKODA.
- Typ –
- Model – RAPID 1.4 TDI.
- Data I-rejestracji – 03.04.2017.
- VIN: TMBEF6NH4H4540025.
- Nr rejestracyjny – NKE 01624.
- Rok produkcji – 2017.
- Pojemność silnika – 1422 cm³.
- Moc silnika – 66 kW/90 KM.
- Paliwo – OLEJ NAPĘDOWY.
- Poziom emisji spalin – EURO 6.
- Masa własna – 1154 kg.
- Ładowność –
- Dopuszczalna masa całkowita – 1689 kg.
- Liczba drzwi – 5.
- Liczba miejsc – 5.
- Stan licznika – 323 423 km.
- Termin badania technicznego – 18.04.2025.
- Data ważności polisy OC – 17.05.2025.

2. Wyposażenie standardowe:

- ABS - system zapobiegający blokowaniu kół, antena radiowa, kierownica regulowana, fotel kierowcy z regulacją wysokości, głośniki, kierunkowskazy w lusterkach wstecznych, klimatyzacja manualna, koło zapasowe pełnowymiarowe, lakier metalizowany, lusterka zewnętrzne regulowane ręcznie, nadmuchi szyby przedniej, obrotomierz, pasy bezpieczeństwa, poduszka powietrzna kierowcy i pasażera, poduszka powietrzna boczna, radiodbiornik, schowek, skrzynia 5-biegów manualna, szyba tylna ogrzewana, szyby drzwi przednich regulowane elektrycznie, system elektronicznej kontroli toru jazdy, system kontroli ciśnienia w oponach, światła p/mgienne przednie, światło stop dodatkowe, tapicerka materiałowa, tarcze kół stalowe, termometr

zewnątrzny, wspomaganie układu kierowniczego, wycieraczka szyby tylnej, wyposażenie obsługowe, zagłówki foteli, zamek centralny z kluczyka, zegar cyfrowy.

3. Opis i ocena stanu technicznego:

- Samochód jest zarejestrowany, posiada dwie tablice rejestracyjne, kluczyk bez pilota, dowód rejestracyjny, kartę pojazdu, polisę ubezpieczenia OC.
- Samochód nie jest użytkowany od kilku miesięcy, przechowywany na wolnym powietrzu.
- Samochód jest kompletny, podczas ostatniego użytkowania był sprawny.
- Poszczególne zespoły: nadwozie, silnik wysokoprężny, manualna skrzynia biegów, układ jezdny z napędem na koła przednie, układ zawieszenia, układ kierowniczy, układ hamulcowy, instalacja elektryczna, wyposażenie i inne zespoły wykazują ogólne normatywne zużycie wynikające z okresu eksploatacji i przebiegu.
- Ogumienie – szt. 4 + 1 - 185/60 R15, zużycie średnie 50 %.
- Samochód wykazuje usterki: rozładowany akumulator, otarcia i zarysowania lakieru nadwozia, miejscowa korozja podwozia.
- Ogólny stan techniczny samochodu jest średni.
- Samochód wymaga obsługi serwisowej.

4. Określenie wartości rynkowej – metoda C:

4.1. Identyfikacja cech samochodów porównawczych:

Nazwa cechy	1. Samochód osobowy SKODA RAPID 1.4 TDI	2. Samochód osobowy SKODA RAPID 1.4 TDI	3 Samochód osobowy SKODA RAPID 1.4 TDI
Cena brutto [zł.]	15 990,-	17 097,-	19 200,-
Rok produkcji	2016	2017	2017
Pojemność dcm ³ / Moc silnika [KM]	1422/90	1422/90	1598/115
Rodzaj paliwa	D	D	D
Napęd na koła	przednie	przednie	przednie
Nadwozie	hatchback	hatchback	hatchback
Stan licznika [km]	259 000	232 114	337 542
Stan techniczny	dobry	dobry	dobry
Źródła informacji	www.autoplac.pl	www.gratka.pl	www.otomoto.pl
Nr oferty	-	39844675	6133258416
Zakres kwotowy korekt brutto $\Delta C = C_{\max} - C_{\min} = 3\ 210,-$ zł.			

4.2. Zestawienie wartości cech samochodów porównawczych:

Lp.	Cechy porównawcze	Udział cechy w ΔC (%)	Zakres kwoty korekt brutto ΔC (zł)	Wartość korekty brutto (zł)
1	Rok produkcji	10	3 210,-	321,-
2	Moc silnika	10	3 210,-	321,-
3	Stan licznika	10	3 210,-	321,-
4	Stan techniczny	70	3 210,-	2 247,-

4.3. Procedura wyceny wartości rynkowej samochodu.

Lp.	Nazwa cechy		1. Samochód		2. Samochód		3. Samochód	
			Opis	Korekta brutto [zł]	Opis	Korekta brutto [zł]	Opis	Korekta brutto [zł]
1	Cena brutto [zł]		15 990,-		17 097,-		19 200,-	
2	Rok produkcji	2017	2016	+ 321,-	2017	0,-	2017	0,-
3	Moc silnika [KM]	90	90	0,-	90	0,-	115	- 321,-
4	Stan licznika [km]	323 423	259 000	- 196,-	232 114	- 278,-	337 542	+ 43,-
5	Stan techniczny	średni	dobry	- 2 247,-	dobry	- 2 247,-	dobry	- 2 247,-
6	Suma korekt brutto C [zł]		- 2 122,-		- 2 525,-		- 2 525,-	
7	Suma wartości bezwzgl. korekt brutto [C] [zł]		2 764,-		2 525,-		2 611,-	
8	Waga cech 1 000 : [C]		0,36		0,40		0,40	
9	Cena średnia skorygowana brutto [zł]		13 868,-		14 572,-		16 675,-	
10	Wartość rynkowa brutto samochodu [zł]		$W_r \text{ brutto} = (0,36 \cdot 13\,868,- \text{ zł} + 0,40 \cdot 14\,572,- \text{ zł} + 0,40 \cdot 16\,675,- \text{ zł}) : (0,36 + 0,40 + 0,40) = 17\,491,28 \text{ zł} : 1,16 = 15\,078,69 \text{ zł} = \sim 15\,100,00 \text{ zł}.$					

5. Wynik wyceny:

- Na podstawie przedstawionych dokumentów, oględzin i wywiadu oraz informacji o cenach i obliczeń, stwierdzam, że wartość rynkowa używanego **SAMOCODU OSOBOWEGO SKODA RAPID 1.4 TDI, nr rejestracyjny NKE 01624** wynosi:

$W_r \text{ brutto} = 15\,100,00 \text{ zł}.$

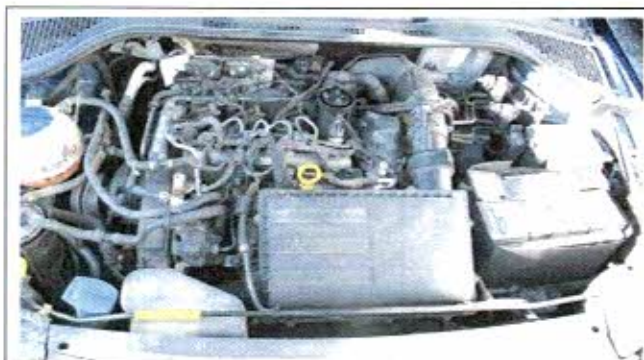
Słownie brutto: piętnaście tysięcy sto złotych.

6. Dokumentacja fotograficzna:









L. p.	Nr inw.	Nazwa ruchomości (środki transportu)	Marka, typ, model	Rok produkcji
3	741/62	Samochód osobowy Nr rejestracyjny NKE 01334	SKODA FABIA 1.0 TSI AMBITION	2017

1. Dane identyfikacyjne i techniczne:

- Rodzaj pojazdu – samochód osobowy.
- Rodzaj nadwozia – HATCHBACK.
- Marka – SKODA.
- Typ – 5J.
- Model – FABIA 1.0 TSI AMBITION.
- Data I-rejestracji – 27.12.2017.
- VIN: TMBEB6NJ2JZ108170.
- Nr rejestracyjny – NKE 01334.
- Rok produkcji – 2017.
- Pojemność silnika – 999 cm³.
- Moc silnika – 55 kW/75 KM.
- Paliwo – BENZYNA.
- Poziom emisji spalin – EURO 6 W.
- Masa własna – 1005 kg.
- Ładowność –
- Dopuszczalna masa całkowita – 1535 kg.
- Liczba drzwi – 5.
- Liczba miejsc – 5.
- Stan licznika – 301 723 km.
- Termin badania technicznego – 03.04.2025.
- Data ważności polisy OC – 26.12.2025.

2. Wyposażenie standardowe:

- ABS - system zapobiegający blokowaniu kół, antena radiowa, czujniki parkowania tylne, EPC – układ kontroli podzespołów elektrycznych, kierownica regulowana, kierownica ze sterowaniem radiem, fotel kierowcy z regulacją wysokości, głośniki, kierunkowskazy w lusterkach, klimatyzacja manualna, koło zapasowe pełnowymiarowe, lakier metalizowany, lampy przednie p/mgienne, lusterka zewnętrzne regulowane elektrycznie, nadmuchi szyby przedniej, obrotomierz, pasy bezpieczeństwa, podłokietnik centralny przedni, poduszka powietrzna kierowcy i pasażera, poduszka powietrzna boczna, radioodbiornik, schowek, skrzynia 5-biegów manualna, szyba tylna ogrzewana, szyby drzwi przednich regulowane elektrycznie, system elektronicznej

kontroli toru jazdy, system kontroli ciśnienia w oponach, światła p/mgienne przednie, światło stop dodatkowe, tapicerka materiałowa, tarcze kół aluminiowe, tempomat, wspomaganie układu kierowniczego, wyposażenie obsługowe, zagłówki foteli, zamek centralny zdalnie sterowany, wycieraczka szyby tylnej.

3. Opis i ocena stanu technicznego:

- Samochód jest zarejestrowany, posiada dwie tablice rejestracyjne, kluczyk z pilotem, dowód rejestracyjny, kartę pojazdu, polisę ubezpieczenia OC.
- Samochód nie jest użytkowany od kilku miesięcy, przechowywany na wolnym powietrzu.
- Samochód jest kompletny, podczas ostatniego użytkowania był sprawny.
- Poszczególne zespoły: nadwozie, silnik benzynowy, manualna skrzynia biegów, układ jezdny z napędem na koła przednie, układ zawieszenia, układ kierowniczy, układ hamulcowy, instalacja elektryczna, wyposażenie i inne zespoły wykazują ogólne normatywne zużycie wynikające z okresu eksploatacji i przebiegu.
- Ogumienie – szt. 4, 165/60 R15, zużycie średnie 50 %.
- Samochód wykazuje usterki: rozładowany akumulator, otarcia i zarysowania lakieru nadwozia, miejscowa korozja podwozia.
- Ogólny stan techniczny samochodu jest średni.
- Samochód wymaga obsługi serwisowej.

4. Określenie wartości rynkowej – metoda C:

4.1. Identyfikacja cech samochodów porównawczych:

Nazwa cechy	1. Samochód osobowy SKODA FABIA 1.0 TSI	2. Samochód osobowy SKODA FABIA 1.0 TSI	3 Samochód osobowy SKODA FABIA 1.0 TSI
Cena brutto [zł.]	18 500,-	22 632,-	23 600,-
Rok produkcji	2016	2019	2017
Pojemność dcm ³ / Moc silnika [KM]	999/75	999/75	999/75
Rodzaj paliwa	P	P	P
Napęd na koła	przednie	przednie	przednie
Nadwozie	hatchback	hatchback	hatchback
Stan licznika [km]	239 000	167 603	185 000
Stan techniczny	dobry	dobry	dobry
Źródła informacji	www.otomoto.pl	www.otomoto.pl	www.otomoto.pl
Nr oferty	6123197890	6134134011	6125394652
Zakres kwotowy korekt brutto $\Delta C = C_{\max} - C_{\min} = 5\ 100,-$ zł.			

4.2. Zestawienie wartości cech samochodów porównawczych:

Lp.	Cechy porównawcze	Udział cechy w ΔC (%)	Zakres kwoty korekt brutto ΔC (zł)	Wartość korekty brutto (zł)
1	Rok produkcji	20	5 100,-	1 020,-
2	Stan licznika	40	5 100,-	2 040,-

3	Stan techniczny	40	5 100,-	2 040,-
---	-----------------	----	---------	---------

4.3. Procedura wyceny wartości rynkowej samochodu.

Lp.	Nazwa cechy		1. Samochód		2. Samochód		3. Samochód	
			Opis	Korekta brutto [zł]	Opis	Korekta brutto [zł]	Opis	Korekta brutto [zł]
1	Cena brutto [zł]		18 500,-		22 632,-		23 600,-	
2	Rok produkcji	2017	2016	+ 340,-	2019	- 680,-	2017	0,-
3	Stan licznika [km]	301 723	239 000	- 924,-	167 603	- 2 040,-	185 000	- 1 775,-
4	Stan techniczny	średni	dobry	- 2 040,-	dobry	- 2 040,-	dobry	- 2 040,-
5	Suma korekt brutto C [zł]		- 2 624,-		- 4 760,-		- 3 815,-	
6	Suma wartości bezwzgl. korekt brutto [C] [zł]		3 304,-		4 760,-		3 815,-	
7	Waga cech 1 000 : [C]		0,30		0,21		0,26	
8	Cena średnia skorygowana brutto [zł]		15 876,-		17 872,-		19 785,-	
9	Wartość rynkowa brutto samochodu [zł]		$W_r \text{ brutto} = (0,30 \cdot 15\,876,- \text{ zł} + 0,21 \cdot 17\,872,- \text{ zł} + 0,26 \cdot 19\,785,- \text{ zł}) : (0,30 + 0,21 + 0,26) = 13\,660,02 \text{ zł} : 0,77 = 17\,740,29 \text{ zł} = \sim 17\,700,00 \text{ zł}.$					

5. Wynik wyceny:

- Na podstawie przedstawionych dokumentów, oględzin i wywiadu oraz informacji o cenach i obliczeń, stwierdzam, że wartość rynkowa używanego **SAMOCODU OSOBOWEGO SKODA FABIA 1.0 TSI, nr rejestracyjny NKE 01334 AMBITION** wynosi:

$W_r \text{ brutto} = 17\,700,00 \text{ zł}.$

Słownie brutto: siedemnaście tysięcy siedemset złotych.

6. Dokumentacja fotograficzna:









L. p.	Nr inw.	Nazwa ruchomości (środki transportu)	Marka, typ, model	Rok produkcji
4	741/63	Samochód osobowy Nr rejestracyjny WI 987HK	SKODA FABIA 1.0 TSI AMBITION	2018

1. Dane identyfikacyjne i techniczne:

- Rodzaj pojazdu – samochód osobowy.
- Rodzaj nadwozia – HATCHBACK.
- Marka – SKODA.
- Typ – 5J.
- Model – FABIA 1.0 TSI AMBITION.
- Data I-rejestracji – 01.08.2018.
- VIN: TMBEP6NJ1JZ203353.
- Nr rejestracyjny – WI 987HK.
- Rok produkcji – 2018.
- Pojemność silnika – 999 cm³.
- Moc silnika – 70 kW/95 KM.
- Paliwo – BENZYNA.
- Poziom emisji spalin – EURO 6 W.
- Masa własna – 1073 kg.
- Ładowność –
- Dopuszczalna masa całkowita – 1565 kg.
- Liczba drzwi – 5.
- Liczba miejsc – 5.
- Stan licznika – 238 956 km.
- Termin badania technicznego – 24.08.2024.
- Data ważności polisy OC – 26.07.2025.

2. Wyposażenie standardowe:

- ABS - system zapobiegający blokowaniu kół, antena radiowa, czujniki parkowania tylne, EPC – układ kontroli podzespołów elektrycznych, kierownica regulowana, fotel kierowcy z regulacją wysokości, głośniki, kierunkowskazy w lusterkach, klimatyzacja manualna, lakier metalizowany, lampy przednie p/mgienne, lusterka zewnętrzne regulowane elektrycznie, nadmuch szyby przedniej, obrotomierz, pasy bezpieczeństwa, podłokietnik centralny przedni, poduszka powietrzna kierowcy i pasażera, poduszka powietrzna boczna, radioodbiornik, schowek, skrzynia 5-biegów manualna, szyba tylna ogrzewana, szyby drzwi przednich regulowane elektrycznie, system elektronicznej kontroli toru jazdy, system kontroli ciśnienia w oponach, światła p/mgienne przednie,

światło stop dodatkowe, tapicerka materiałowa, tarcze kół aluminiowe, tempomat, wspomaganie układu kierowniczego, zagłówki foteli, zamek centralny zdalnie sterowany, wycieraczka szyby tylnej.

3. Opis i ocena stanu technicznego:

- Samochód jest zarejestrowany, posiada dwie tablice rejestracyjne, kluczyk z pilotem, dowód rejestracyjny, kartę pojazdu, polisę ubezpieczenia OC.
- Samochód nie jest użytkowany od kilku miesięcy, przechowywany na wolnym powietrzu.
- Samochód jest kompletny, podczas ostatniego użytkowania był sprawny.
- Poszczególne zespoły: nadwozie, silnik benzynowy, manualna skrzynia biegów, układ jezdny z napędem na koła przednie, układ zawieszenia, układ kierowniczy, układ hamulcowy, instalacja elektryczna, wyposażenie i inne zespoły wykazują ogólne normatywne zużycie wynikające z okresu eksploatacji i przebiegu.
- Ogumienie – szt. 4, 185/60 R15, zużycie średnie 50 %.
- Samochód wykazuje usterki: rozładowany akumulator, otarcia i zarysowania lakieru nadwozia, miejscowa korozja podwozia.
- Ogólny stan techniczny samochodu jest średni.
- Samochód wymaga obsługi serwisowej.

4. Określenie wartości rynkowej – metoda C:

4.1. Identyfikacja cech samochodów porównawczych:

Nazwa cechy	1. Samochód osobowy SKODA FABIA 1.0 TSI	2. Samochód osobowy SKODA FABIA 1.0 TSI	3 Samochód osobowy SKODA FABIA 1.0 TSI
Cena brutto [zł.]	18 500,-	21 900,-	23 500,-
Rok produkcji	2016	2018	2018
Pojemność dcm ³ / Moc silnika [KM]	999/75	999/95	999/95
Rodzaj paliwa	P	P	P
Napęd na koła	przednie	przednie	przednie
Nadwozie	hatchback	hatchback	hatchback
Stan licznika [km]	239 000	234 000	253 000
Stan techniczny	dobry	dobry	dobry
Źródła informacji	www.otomoto.pl	www.otomoto.pl	www.otomoto.pl
Nr oferty	6123197890	6131379937	6133274364
Zakres kwotowy korekt brutto $\Delta C = C_{\max} - C_{\min} = 5\,000,-$ zł.			

4.2. Zestawienie wartości cech samochodów porównawczych:

Lp.	Cechy porównawcze	Udział cechy w ΔC (%)	Zakres kwoty korekt brutto ΔC (zł)	Wartość korekty brutto (zł)
1	Rok produkcji	10	5 000,-	500,-
2	Moc silnika	10	5 000,-	500,-

3	Stan licznika	10	5 000,-	500,-
4	Stan techniczny	70	5 000,-	3 500,-

4.3. Procedura wyceny wartości rynkowej samochodu.

Lp.	Nazwa cechy	1. Samochód			2. Samochód		3. Samochód	
		Opis		Korekta brutto [zł]	Opis	Korekta brutto [zł]	Opis	Korekta brutto [zł]
1	Cena brutto [zł]	18 500,-			21 900,-		23 500,-	
2	Rok produkcji	2018	2016	+ 500,-	2018	0,-	2018	0,-
3	Moc silnika [KM]	95	75	+ 500,-	95	0,-	95	0,-
4	Stan licznika [km]	238 956	239 000	+ 1,-	234 000	- 130,-	253 000	- 370,-
5	Stan techniczny	średni	średni	0,-	dobry	- 3 500,-	dobry	- 3 500,-
6	Suma korekt brutto C [zł]	+ 1 001,-			- 3 630,-		- 3 870,-	
7	Suma wartości bezwzgl. korekt brutto [C] [zł]	1 001,-			3 630,-		3 870,-	
8	Waga cech 1 000 : [C]	1,00			0,28		0,26	
9	Cena średnia skorygowana brutto [zł]	19 501,-			18 270,-		19 630,-	
10	Wartość rynkowa brutto samochodu [zł]	$W_r \text{ brutto} = (1,00 \cdot 19\,501,- \text{ zł} + 0,28 \cdot 18\,270,- \text{ zł} + 0,26 \cdot 19\,630,- \text{ zł}) : (1,00 + 0,28 + 0,26) = 29\,720,40 \text{ zł} : 1,54 = 19\,298,96 \text{ zł} = \sim 19\,300,00 \text{ zł}.$						

5. Wynik wyceny:

- Na podstawie przedstawionych dokumentów, oględzin i wywiadu oraz informacji o cenach i obliczeń, stwierdzam, że wartość rynkowa używanego **SAMOCODU OSOBOWEGO SKODA FABIA 1.0 TSI**, nr rejestracyjny **WI 987HK** wynosi:

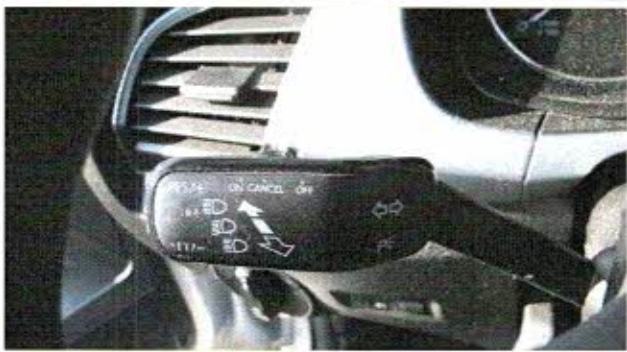
$W_r \text{ brutto} = 19\,300,00 \text{ zł}.$

Słownie brutto: dziewiętnaście tysięcy trzysta złotych.

6. Dokumentacja fotograficzna:









L. p.	Nr inw.	Nazwa ruchomości (środki transportu)	Marka, typ, model	Rok produkcji
5	741/65	Samochód osobowy Nr rejestracyjny NO 0791S	VOLKSWAGEN CARAVELLE 2.0 TDI L2 KOMBI	2017

1. Dane identyfikacyjne i techniczne:

- Rodzaj pojazdu – samochód osobowy wielozadaniowy.
- Rodzaj nadwozia – KOMBI.
- Marka – VOLKSWAGEN.
- Typ – 7HC.
- Model – CARAVELLE L2 2.0 TDI.
- Data I-rejestracji – 18.04.2018.
- VIN: WV2ZZZ7HZJH011976.
- Nr rejestracyjny – NO 0791S.
- Rok produkcji – 2017.
- Pojemność silnika – 1968 cm³.
- Moc silnika – 75 kW/102 KM.
- Paliwo – OLEJ NAPĘDOWY.
- Poziom emisji spalin – EURO 6 W.
- Masa własna – 2140 kg.
- Ładowność –
- Dopuszczalna masa całkowita – 3080 kg.
- Liczba drzwi – 4.
- Liczba miejsc – 3/(9).
- Stan licznika – 219 822 km.
- Termin badania technicznego – 28.08.2025.
- Data ważności polisy OC – 17.04.2025.

2. Wyposażenie standardowe:

- ABS - system zapobiegający blokowaniu kół, antena radiowa, czujniki ciśnienia w ogumieniu, drzwi boczne przesuwne, drzwi tylne 2-skrzydłowe, kierownica regulowana, fotel kierowcy z regulacją wysokości, głośniki, klimatyzacja automatyczna 2-strefowa, koło zapasowe pełnowymiarowe, kontrola zużycia klocków hamulcowych, lakier metalizowany, lusterka zewnętrzne regulowane elektrycznie, obrotomierz, pasy bezpieczeństwa, poduszka powietrzna kierowcy i pasażera, poduszka powietrzna boczna, radioodbiornik, schowek, skrzynia 5-biegów manualna, szyba tylna ogrzewana, szyby drzwi przednich regulowane elektrycznie, system elektronicznej

kontroli toru jazdy, system kontroli ciśnienia w oponach, światło stop dodatkowe, tapicerka materiałowa, tarcze kół stalowe, wspomaganie układu kierowniczego, wycieraczki szyby tylnej, wyposażenie obsługowe, zagłówki foteli, zamek centralny zdalnie sterowany, zegar cyfrowy.

3. Opis i ocena stanu technicznego:

- Samochód jest zarejestrowany, posiada dwie tablice rejestracyjne, kluczyk z pilotem, dowód rejestracyjny, kartę pojazdu, polisę ubezpieczenia OC.
- Samochód nie jest użytkowany od kilku miesięcy, przechowywany na wolnym powietrzu.
- Samochód jest kompletny, podczas ostatniego użytkowania był sprawny.
- Poszczególne zespoły: nadwozie, silnik wysokoprężny, manualna skrzynia 5-biegów, układ jezdny z napędem na koła przednie, układ zawieszenia, układ kierowniczy, układ hamulcowy, instalacja elektryczna, wyposażenie i inne zespoły wykazują ogólne normatywne zużycie wynikające z okresu eksploatacji i przebiegu.
- Ogumienie – szt. 4, 215/65 R16, zużycie średnie 50 %.
- Samochód wykazuje usterki: niedoładowany akumulator, nie gaśnie kontrolka „scheck” silnika i czujników ciśnienia w ogumieniu, duże otarcie prawego boku, zarysowania lakieru nadwozia, miejscowa korozja nadwozia i podwozia.
- Ogólny stan techniczny samochodu jest średni.
- Samochód wymaga obsługi serwisowej.

4. Określenie wartości rynkowej – metoda C:

4.1. Identyfikacja cech samochodów porównawczych:

Nazwa cechy	1. Samochód osobowy VOLKSWAGEN CARAVELLE 2.0 TDI L2 KOMBI	2. Samochód osobowy VOLKSWAGEN CARAVELLE 2.0 TDI L2 KOMBI	3 Samochód osobowy VOLKSWAGEN CARAVELLE 2.0 TDI L2 KOMBI
Cena brutto [zł.]	58 917,-	59 900,-	59 900,-
Rok produkcji	2016	2017	2017
Pojemność dcm ³ / Moc silnika [KM]	1968/102	1968/150	1968/84
Rodzaj paliwa	D	D	D
Napęd na koła	przednie	przednie	przednie
Nadwozie	kombi	kombi	kombi
Ilość miejsc/drzwi	9/4	9/4	9/4
Stan licznika [km]	321 000	424 500	412 931
Stan techniczny	dobry	średni	średni
Źródła informacji	www.otomoto.pl	www.otomoto.pl	www.otomoto.pl
Nr oferty	6131476727	6130154474	612 7495615
Zakres kwotowy korekt brutto $\Delta C = C_{\max} - C_{\min} = 983,-$ zł.			

4.2. Zestawienie wartości cech samochodów porównawczych:

Lp.	Cechy porównawcze	Udział cechy w ΔC (%)	Zakres kwoty korekt brutto ΔC (zł)	Wartość korekty brutto (zł)
1	Rok produkcji	10	983,-	98,30
2	Moc silnika	30	983,-	294,90
3	Stan licznika	30	983,-	294,90
4	Stan techniczny	30	983,-	294,90

4.3. Procedura wyceny wartości rynkowej samochodu.

Lp.	Nazwa cechy		1. Samochód		2. Samochód		3. Samochód	
			Opis	Korekta brutto [zł]	Opis	Korekta brutto [zł]	Opis	Korekta brutto [zł]
1	Cena brutto [zł]		58 917,-		59 900,-		59 900,-	
2	Rok produkcji	2017	2016	+ 98,-	2017	0,-	2017	0,-
3	Moc silnika [KM]	102	102	0,-	150	- 215,-	84	+ 81,-
4	Stan licznika [km]	219 822	321 000	+ 146,-	424 500	+ 295,-	412 931	+ 278,-
5	Stan techniczny	średni	dobry	- 295,-	średni	0,-	średni	0,-
6	Suma korekt brutto C [zł]		- 51,-		+ 80,-		+ 359,-	
7	Suma wartości bezwzgl. korekt brutto [C] [zł]		539,-		510,-		359,-	
8	Waga cech 1 000 : [C]		1,86		1,96		2,79	
9	Cena średnia skorygowana brutto [zł]		58 866,-		59 980,-		60 259,-	
10	Wartość rynkowa brutto samochodu [zł]		$W_r \text{ brutto} = (1,86 \cdot 58\ 866,- \text{ zł} + 1,96 \cdot 59\ 980,- \text{ zł} + 2,79 \cdot 60\ 259,- \text{ zł}) : (1,86 + 1,96 + 2,79) = 395\ 174,17 \text{ zł} : 6,61 = 59\ 784,29 \text{ zł} = \sim 59\ 800,00 \text{ zł}.$					

5. Wynik wyceny:

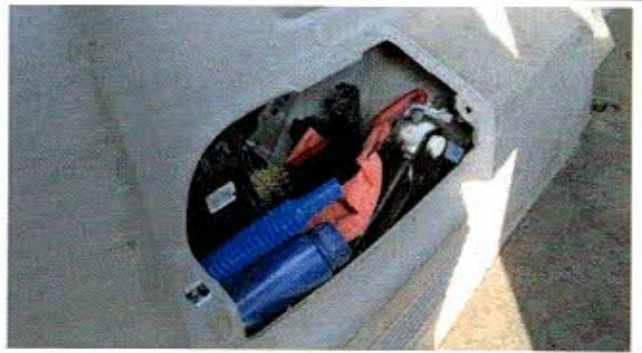
- Na podstawie przedstawionych dokumentów, oględzin i wywiadu oraz informacji o cenach i obliczeń, stwierdzam, że wartość rynkowa używanego **SAMOCODU OSOBOWEGO VOLKSWAGEN KOMBI 2.0 TDI L2 CARAVELLE**, nr rejestracyjny **NO 0791S** wynosi:

$W_r \text{ brutto} = 59\ 800,00 \text{ zł}.$

Słownie brutto: pięćdziesiąt dziewięć tysięcy osiemset złotych.

6. Dokumentacja fotograficzna:





L. p.	Nr inw.	Nazwa ruchomości (środki transportu)	Marka, typ, model	Rok produkcji
6	746/32	Ciągnik rolniczy kołowy	URSUS C-360	1980

1. Dane identyfikacyjne i techniczne:

- Rodzaj pojazdu – ciągnik rolniczy kołowy.
- Rodzaj nadwozia – ciągnik z kabiną.
- Marka – URSUS.
- Typ – C-360.
- Nr podwozia - 391418.
- Nr rejestracyjny – nierejestrowany.
- Rok produkcji – 1980.
- Typ silnika – S-4003.
- Pojemność silnika – 3120 cm³.
- Moc silnika – 38,2 kW/52 KM.
- Paliwo – OLEJ NAPĘDOWY.
- Masa własna – 2700 kg.
- Max. uciąg na haku – 2100 kg.
- Max. obciążenie osi zawieszenia – 1200 kg.
- Liczba miejsc – 1.
- Stan licznika – 0164,2 h.

2. Wyposażenie standardowe:

- Kabina, hak do przyczep, tylny WOM, hydraulika zewnętrzna.

3. Opis i ocena stanu technicznego:

- Ciągnik rolniczy kołowy z napędem na koła tylne użytkowany w transporcie wewnętrznym nie jest zarejestrowany. Ciągnik nie jest użytkowany od kilku miesięcy, przechowywany w hali.
- Poszczególne zespoły: kabina z wyposażeniem i instalacją elektryczną, silnik wysokoprężny, zespoły przeniesienia napędu, układ jezdny z napędem na koła tylne, przednia oś, układ kierowniczy, układ hamulcowy, zespół hydrauliki siłowej oraz inne zespoły wykazują ogólne ponadnormatywne zużycie wynikające z okresu eksploatacji i przebiegu.
- Ogumienie kół tylnych 14.9 R28 zużycie średnie – 95 % i kół przednich 195/75 R16C zużycie średnie – 60 %.
- Ciągnik jest niekompletny i niesprawny.

- Braki części: drzwi kabiny, osłona tylna dolna kabiny, rura ogrzewania kabiny, lusterka zewnętrzne lewe i prawe, wycieraczka szyby przedniej i tylnej, elementy instalacji oświetleniowej, elementy instalacji pneumatycznej, tylny układ zawieszenia narzędzi rolniczych, obciążniki osi przedniej.
- Ciągnik wykazuje usterki: zużyte akumulatory, wycieki oleju z silnika i zespołów przeniesienia napędu oraz podnośnika hydraulicznego, paliwo przedostaje się do oleju silnika, uszkodzenia błotników, maski i kabiny, ogólna korozja i zanieczyszczenie.
- Ogólny stan techniczny ciągnika jest zły.
- Ciągnik wymaga naprawy głównej.

4. Określenie wartości rynkowej – metoda A:

4.1. Cena średnia brutto wg www.olx.pl:

$$C_{\text{śr brutto}} = (12\,000,- \text{ zł} + 12\,700,- \text{ zł} + 12\,900,- \text{ zł}) : 3 = 12\,533,- \text{ zł.}$$

Koszt naprawy brutto:

$$V_i = 1,00, K_{pi} = 5\,013,- \text{ zł.}$$

4.2. Określenie wartości rynkowej:

$$W_{r \text{ brutto}} = 12\,533,- \text{ zł.} - 1,00 \cdot 5\,013,- \text{ zł.} = 7\,520,- \text{ zł} \sim 7\,500,- \text{ zł.}$$

5. Wynik wyceny:

- Na podstawie przedstawionych dokumentów, oględzin i wywiadu oraz informacji o cenach i obliczeń, stwierdzam, że wartość rynkowa używanego **CIĄGNIKA ROLNICZEGO KOŁOWEGO URSUS C-360** wynosi:

$$W_{r \text{ brutto}} = 7\,500,00 \text{ zł.}$$

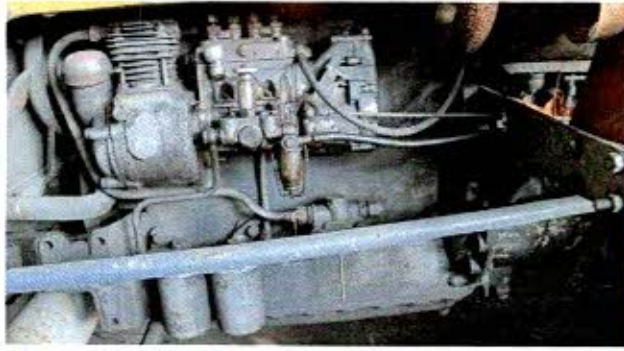
Słownie brutto: siedem tysięcy pięćset złotych.

6. Dokumentacja fotograficzna:









L. p.	Nr inw.	Nazwa ruchomości (środki transportu)	Marka, typ, model	Rok produkcji
7	747/37	Naczepa asenizacyjna	FUKO NA-2,5 m³	1983

1. Dane identyfikacyjne i techniczne:

- Rodzaj pojazdu – naczepa asenizacyjna.
- Rodzaj nadwozia – zbiornik stalowy 1-osiowy.
- Marka – FUKO.
- Typ – NA-2,5 m³.
- Nr podwozia - 3161.
- Pojemność zbiornika – 2,5 m³.
- Masa własna –

2. Wyposażenie standardowe:

- Podwozie 1-osiowe, zbiornik stalowy, zawór spustowy, kompresor, wał napędowy od WOM ciągnika, rura ssąca, rura spustowa, podpora.

3. Opis i ocena stanu technicznego:

- Naczepa asenizacyjna na podwoziu 1-osiowym, zaczepiana i napędzana od WOM ciągnika jest przeznaczona do wypompowywania i transportu ścieków.
- Naczepa nie jest użytkowana od kilku miesięcy, przechowywana w hali.
- Poszczególne zespoły: podwozie, zbiornik, kompresor, zawory, rury oraz inne zespoły wykazują ogólne normatywne zużycie wynikające z okresu eksploatacji i przebiegu.
- Ogumienie kół 14.9-28 zużycie średnie – 80 %.
- Naczepa jest częściowo niekompletna lecz sprawna.
- Braki części: osłona przekładni pasowej, instalacja oświetleniowa.
- Naczepa wykazuje usterki: miejscowa korozja.
- Ogólny stan techniczny naczepy jest średni.
- Naczepa wymaga uzupełnienia braków i obsługi serwisowej.

4. Określenie wartości rynkowej – metoda A:

4.1. Cena średnia brutto wg www.olx.pl:

$$C_{sr \text{ brutto}} = (3\ 150,- \text{ zł} + 4\ 300,- \text{ zł} + 5\ 500,- \text{ zł}) : 3 = 4\ 317,- \text{ zł.}$$

Koszt obsługi brutto:

$$V_i = 1,00, K_{pi} = 500,- \text{ zł.}$$

4.2. Określenie wartości rynkowej:

$$W_r \text{ brutto} = 4\ 317,- \text{ zł.} - 1,00 \cdot 500,- \text{ zł.} = 3\ 817,- \text{ zł} \sim 3\ 800,- \text{ zł.}$$

5. Wynik wyceny:

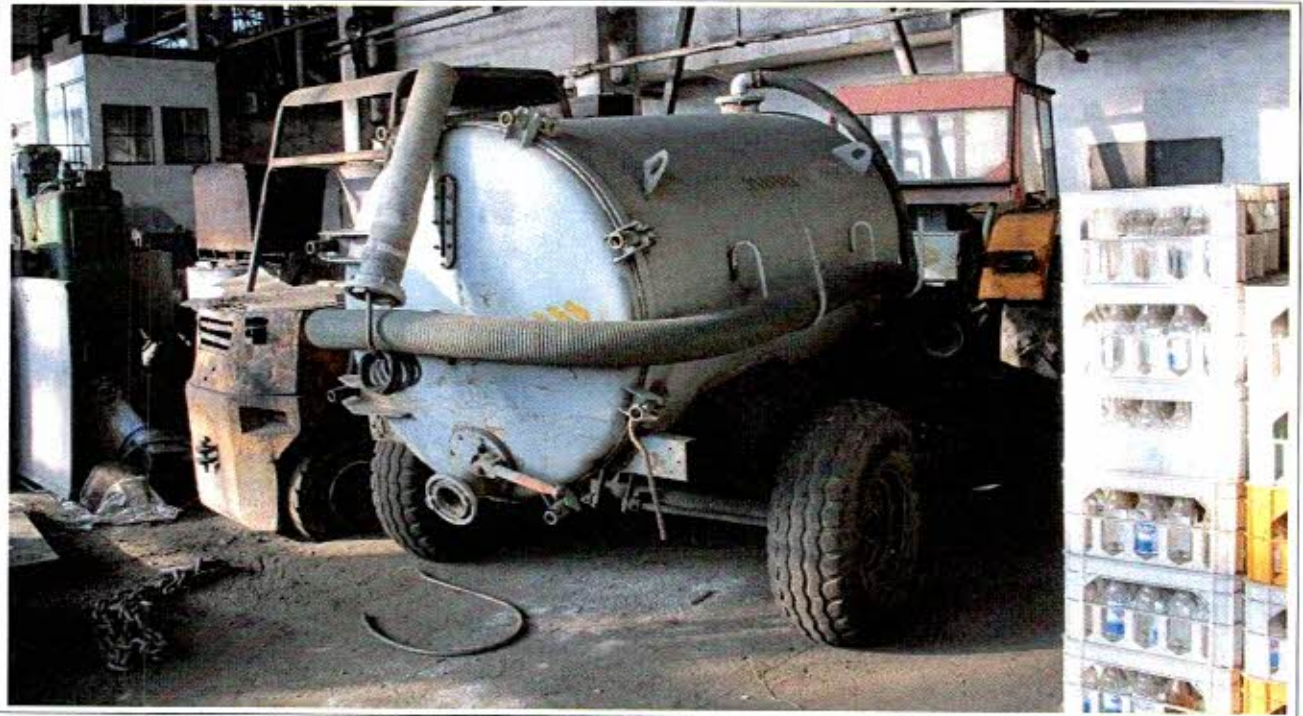
- Na podstawie przedstawionych dokumentów, oględzin i wywiadu oraz informacji o cenach i obliczeń, stwierdzam, że wartość rynkowa używanej **NACZEPY ASENIZACYJNEJ FUKO NA-2,5 m³** wynosi:

$W_{r \text{ brutto}} = 3\ 800,00 \text{ zł.}$

Słownie brutto: trzy tysiące osiemset złotych.

6. Dokumentacja fotograficzna:





L. p.	Nr inw.	Nazwa ruchomości (środki transportu)	Marka, typ, model	Rok produkcji
8	763/31	Wózek widłowy spalinowy	BALKANCAR DV-1733	1977

1. Dane identyfikacyjne i techniczne:

- Rodzaj pojazdu – wózek widłowy spalinowy.
- Rodzaj nadwozia – wózek z ramą ochronną i daszkiem.
- Marka – BALKANCAR.
- Typ – DV-1733.
- Nr podwozia - 377690934.
- Nr rejestracyjny UDT – brak dokumentacji.
- Rok produkcji – 1977.
- Udźwig – 3,5 T.
- Wysokość podnoszenia – 3,30 m.
- Paliwo – OLEJ NAPĘDOWY.
- Masa własna – 4600 kg.
- Liczba miejsc – 1.

2. Wyposażenie standardowe:

- Rama z daszkiem ochronnym, koła przednie bliźniacze, widły do palet z przesuwem bocznym.

3. Opis i ocena stanu technicznego:

- Wózek widłowy czołowy, 4-kołowy do prac transportowych i magazynowych z napędem spalinowym do transportu wewnętrznego nie jest zarejestrowany w UDT. Wózek nie jest użytkowany od kilku miesięcy, przechowywany w hali.
- Ogumienie kół - zużycie średnie – 70 %.
- Wózek jest niekompletny i niesprawny.
- Braki części: elementy instalacji elektrycznej, instalacja oświetleniowa.
- Poszczególne zespoły: korpus, maska silnika, rama z daszkiem, wyposażenie i instalacja elektryczna, silnik wysokoprężny, zespoły przeniesienia napędu, układ jezdny, układ kierowniczy, układ hamulcowy, zespół hydrauliki siłowej, widły przednie i inne zespoły wykazują ogólne ponadnormatywne zużycie wynikające z okresu eksploatacji i przebiegu.
- Wózek wykazuje usterki: zużyte akumulatory, wycieki oleju z silnika i zespołów przeniesienia napędu, zużyta pompa hydrauliczna – zmniejszenie siły udźwigu, luzy

mechanizmów, uszkodzenia korpusu, maski i kabiny, ogólna korozja i zanieczyszczenie, porwana tapicerka fotela.

- Ogólny stan techniczny wózka widłowego jest zły.
- Wózek wymaga naprawy głównej.

4. Określenie wartości rynkowej – metoda A:

4.1. Cena średnia brutto wg www.sprzedajemy.pl, www.olx.pl:

$$C_{sr \text{ brutto}} = (7\ 000,- \text{ zł} + 10\ 900,- \text{ zł} + 12\ 000,- \text{ zł}) : 3 = 9\ 967,- \text{ zł.}$$

Koszt naprawy brutto:

$$V_i = 1,00, K_{pi} = 4\ 000,- \text{ zł.}$$

4.2. Określenie wartości rynkowej:

$$W_r \text{ brutto} = 9\ 967,- \text{ zł.} - 1,00 \cdot 4\ 000,- \text{ zł.} = 5\ 967,- \text{ zł.} = \sim 6\ 000,- \text{ zł.}$$

5. Wynik wyceny:

- Na podstawie przedstawionych dokumentów, oględzin i wywiadu oraz informacji o cenach i obliczeń, stwierdzam, że wartość rynkowa używanego **WÓZKA WIDŁOWEGO BALCANCAR DV-1773** wynosi:

$$W_r \text{ brutto} = 6\ 000,00 \text{ zł.}$$

Słownie brutto: sześć tysięcy złotych.

6. Dokumentacja fotograficzna:





L. p.	Nr inw.	Nazwa ruchomości (środki transportu)	Marka, typ, model	Rok produkcji
9	763/69	Wózek widłowy spalinowy	SUCHEDNIÓW RAK-7B	1992

1. Dane identyfikacyjne i techniczne:

- Rodzaj pojazdu – wózek widłowy spalinowy.
- Rodzaj nadwozia – wózek z ramą ochronną.
- Marka – SUCHEDNIÓW.
- Typ – RAK-7B.
- Nr podwozia - 12754.
- Nr rejestracyjny UDT – brak dokumentacji.
- Rok produkcji – 1992.
- Udźwig – 1,25 T.
- Wysokość podnoszenia – 2,20 m.
- Paliwo – OLEJ NAPĘDOWY.
- Masa własna –
- Liczba miejsc – 1.
- Stan licznika – 1826 h.

2. Wyposażenie standardowe:

- Rama z daszkiem ochronnym, widły do palet z przesuwem bocznym.

3. Opis i ocena stanu technicznego:

- Wózek widłowy czołowy, 4-kołowy do prac transportowych i magazynowych z napędem spalinowym do transportu wewnętrznego nie jest zarejestrowany w UDT. Wózek nie jest użytkowany od kilku miesięcy, przechowywany w hali.
- Ogumienie kół - zużycie średnie – 70 %.
- Wózek jest niekompletny lecz sprawny.
- Braki części: elementy instalacji elektrycznej, instalacja oświetleniowa.
- Poszczególne zespoły: korpus, maska silnika, rama z daszkiem, wyposażenie i instalacja elektryczna, silnik wysokoprężny, zespoły przeniesienia napędu, układ jezdny, układ kierowniczy, układ hamulcowy, zespół hydrauliki siłowej, widły przednie i inne zespoły wykazują ogólne ponadnormatywne zużycie wynikające z okresu eksploatacji i przebiegu.
- Wózek wykazuje usterki: zużyte akumulatory, wycieki oleju z silnika i zespołów przeniesienia napędu, luzy mechanizmów, uszkodzenia korpusu, maski i kabiny, ogólna korozja i zanieczyszczenie, porwana tapicerka fotela.

- Ogólny stan techniczny wózka widłowego jest średni.
- Wózek wymaga obsługi serwisowej.

4. Określenie wartości rynkowej – metoda A:

4.1. Cena średnia brutto wg www.sprzedajemy.pl, www.olx.pl:

$$C_{sr \text{ brutto}} = (6\ 600,- \text{ zł} + 9\ 300,- \text{ zł} + 9\ 500,- \text{ zł}) : 3 = 8\ 467,- \text{ zł.}$$

Koszt obsługi brutto:

$$V_i = 1,00, K_{pi} = 1\ 000,- \text{ zł.}$$

4.2. Określenie wartości rynkowej:

$$W_{r \text{ brutto}} = 8\ 467,- \text{ zł.} - 1,00 \cdot 1\ 000,- \text{ zł.} = 7\ 467,- \text{ zł} = \sim 7\ 500,- \text{ zł.}$$

5. Wynik wyceny:

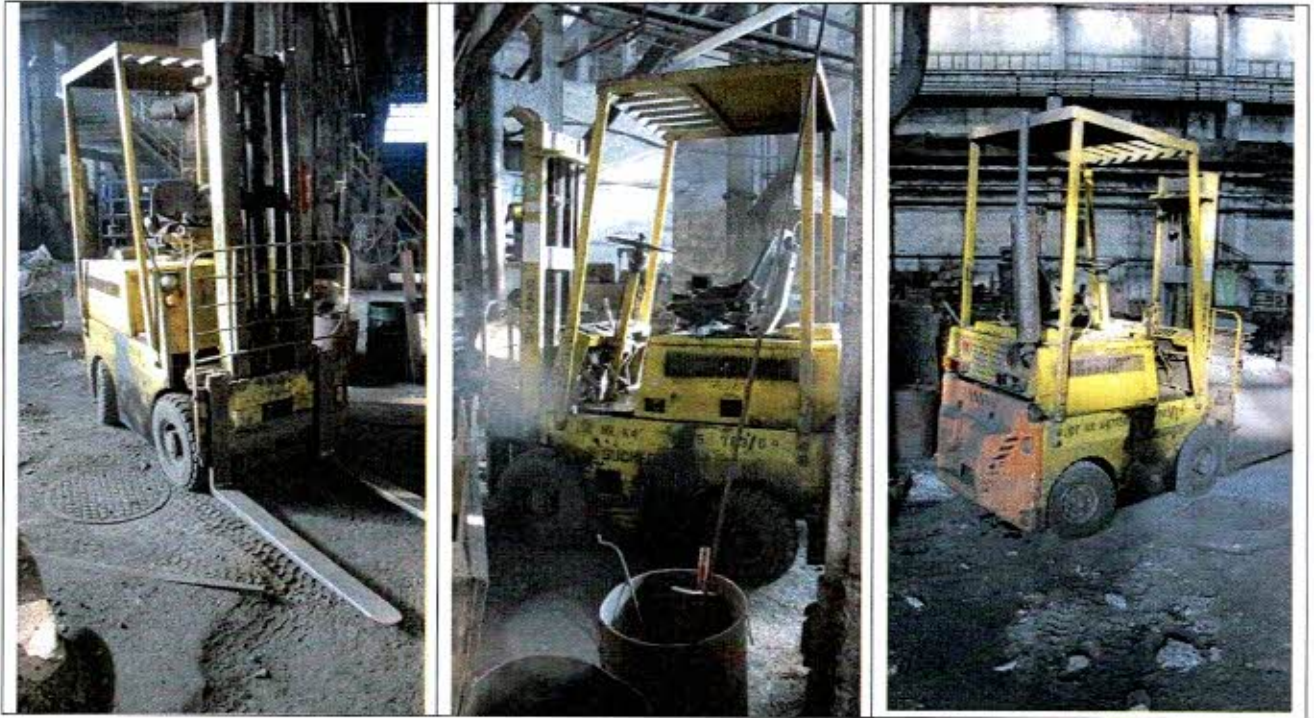
- Na podstawie przedstawionych dokumentów, oględzin i wywiadu oraz informacji o cenach i obliczeń, stwierdzam, że wartość rynkowa używanego **WÓZKA WIDŁOWEGO SUCHEDNIÓW RAK-7B** wynosi:

$$W_{r \text{ brutto}} = 7\ 500,00 \text{ zł.}$$

Słownie brutto: siedem tysięcy pięćset złotych.

6. Dokumentacja fotograficzna:





L. p.	Nr inw.	Nazwa ruchomości (środki transportu)	Marka, typ, model	Rok produkcji
10	763/70	Wózek widłowy spalinowy	LINDE H16T-02 LPG	1999

1. Dane identyfikacyjne i techniczne:

- Rodzaj pojazdu – wózek widłowy spalinowy.
- Rodzaj nadwozia – wózek z ramą ochronną.
- Marka – LINDE.
- Typ – H16T-02 LPG.
- Nr podwozia – H2X350K02353.
- Nr rejestracyjny UDT – brak dokumentacji.
- Rok produkcji – 1999.
- Udźwig – 1,6 T.
- Wysokość podnoszenia – 4,75 m.
- Paliwo – LPG.
- Masa własna – 2850 kg.
- Liczba miejsc – 1.
- Stan licznika –

2. Wyposażenie standardowe:

- Rama z daszkiem ochronnym, widły do palet z przesuwem bocznym, instalacja lpg.

3. Opis i ocena stanu technicznego:

- Wózek widłowy czołowy, 4-kołowy do prac transportowych i magazynowych z napędem spalinowym do transportu wewnętrznego nie jest zarejestrowany w UDT. Wózek nie jest użytkowany od kilku miesięcy, przechowywany w hali.
- Ogumienie kół - zużycie średnie – 70 %.
- Wózek jest niekompletny i niesprawny.
- Braki części: elementy instalacji elektrycznej, instalacja oświetleniowa.
- Poszczególne zespoły: korpus, maska silnika, rama z daszkiem, wyposażenie i instalacja elektryczna, silnik z zapłonem iskrowym, zespoły przeniesienia napędu, układ jezdny, układ kierowniczy, układ hamulcowy, zespół hydrauliki siłowej, widły przednie i inne zespoły wykazują ogólne ponadnormatywne zużycie wynikające z okresu eksploatacji i przebiegu.

- Wózek wykazuje usterki: zużyte akumulatory, wycieki oleju z silnika i zespołów przeniesienia napędu, luzy mechanizmów, uszkodzenia korpusu, maski i kabiny, ogólna korozja i zanieczyszczenie, porwana tapicerka fotela.
- Ogólny stan techniczny wózka widłowego jest średni.
- Wózek wymaga naprawy obsługi serwisowej.

4. Określenie wartości rynkowej – metoda A:

4.1. Cena średnia brutto wg www.sprzedajemy.pl, www.olx.pl:

$$C_{sr \text{ brutto}} = (18\,900,- \text{ zł} + 20\,500,- \text{ zł} + 21\,444,- \text{ zł}) : 3 = 20\,281,- \text{ zł.}$$

Koszt naprawy brutto:

$$V_i = 1,00, K_{pi} = 2\,000,- \text{ zł.}$$

4.2. Określenie wartości rynkowej:

$$W_{r \text{ brutto}} = 20\,281,- \text{ zł.} - 1,00 \cdot 2\,000,- \text{ zł.} = 18\,281,- \text{ zł.} = \sim 18\,300,- \text{ zł.}$$

5. Wynik wyceny:

- Na podstawie przedstawionych dokumentów, oględzin i wywiadu oraz informacji o cenach i obliczeń, stwierdzam, że wartość rynkowa używanego **WÓZKA WIDŁOWEGO LPG LINDE H16T-02** wynosi:

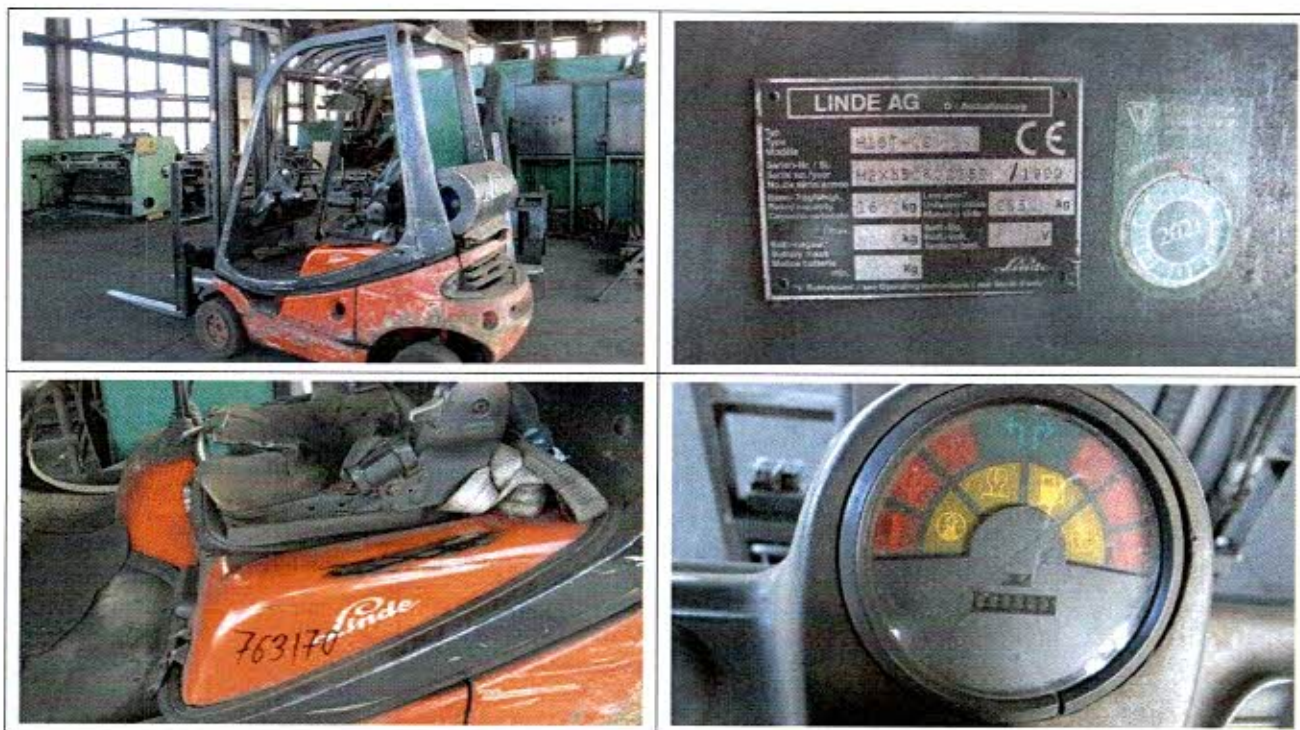
$$W_{r \text{ brutto}} = 18\,300,00 \text{ zł.}$$

Słownie brutto: osiemnaście tysięcy trzysta złotych.

6. Dokumentacja fotograficzna:







Data i podpis Rzeczoznawcy:
14.02.2025 r.

inż. Roman Borkowski
RZECZOZNAWCA SPA
Nr uprawnień: 1000
w obszarach:
maszyn, urządzeń, wyrobów
i środki transportu